

Руководство по проверке легальности устойчивости пользования лесоматериалов и лесопродукции

**Совет по содействию проведения
общих мероприятий в борьбе
с нелегальной вырубкой леса**

Уважаемые поставщики, экспортирующие лесоматериалы и лесопroduкцию в Японию!

С целью содействия международной деятельности по борьбе с нелегальной вырубкой леса с апреля 2006-го года японским правительством был введен новый режим приоритетного пользования лесоматериалами и лесопroduкцией подтверждающий легальность с момента вырубки в лесу.

Этот режим определяет обязательность приоритетного использования легальных лесоматериалов правительственными организациями. В то время, как местные органы власти и частные компании не обязаны соблюдать этот режим. При закупке леса, соблюдение этих норм необходимо, но они должны стараться следовать новым правилам. Закупке леса, соблюдение этих норм необходимо. К тому же мы надеемся, что этот режим будет способствовать закупке легальных лесоматериалов частными предприятиями.

В данный момент в Японии существует около 140 органов, относящихся к лесу, лесоводству и лесной промышленности, в том числе Японская федерация лесопромышленных ассоциаций, которые борются с нелегальной вырубкой, разработав свою процедуру проверки при поставках леса и лесопroduкции.

Мы надеемся, что поставщики, экспортирующие лесоматериалы и лесопroduкцию в Японию также будут соблюдать новые нормы, которые были приняты Японским правительством.

Относительно режима закупки лесоматериалов правительством Японии, нормой является «древесина, используемая как сырье, должна быть заготовлена легальным путем в соответствии с процедурой, установленной законодательством страны и региона заготовки» и по этой норме Агентством лесного хозяйства Японии было разработано «Руководство по проверке легальности и устойчивости пользования лесоматериалов и лесопroduкцией (от 15.02. 2006)».

Ниже находится перевод документов, связанных с этим процессом, на русский язык. Мы просим, чтобы при экспорте лесоматериалов и лесопroduкции в Японию было соблюдено это руководство.

февраля 2007 г.

Совет по содействию проведения
общих мероприятий в борьбе
с нелегальной вырубкой леса

Руководство по проверке легальности и устойчивости пользования лесоматериалов и лесопродукции (перевод)

февраля 2006 г.

1. Краткий обзор

Нелегальная заготовка и транспортировка леса является важная проблема для всемирной охраны окружающей среды и рационального лесопользования, подлежащая решению.

Правительство Японии взялось за решение данной проблемы, основываясь на принципе, что «Использование нелегально заготовленной древесины запрещено».

В качестве мер против нелегальной заготовки и транспортировки лесоматериалов осуществляются билатеральное, региональное и мультilaterальное сотрудничество, занимающееся развитием технологий обнаружения нелегально заготовленной древесины, оказанием вспомогательных мер в частном секторе и другое.

Глинигльский саммит G 8 (Большая восьмерка), состоявшийся в Великобритании в июле 2005 года, одобрил результаты конференции министров по окружающей среде и ее улучшению, посвященной действиям министерств стран G 8 по принятию единых государственных норм по контролю за нелегальной заготовкой и транспортировкой леса и связанной с этим торговлей, оказанию помощи странам – лесоэкспортерам. «Японская климатическая инициатива» также готовится к действиям, направленным против нелегальной заготовки и транспортировки леса в соответствии с государственной политикой Правительства Японии по лесу и в других смежных политиках.

В соответствии с выбранной концепцией правительство Японии разработало методы проверки легальности и устойчивости лесопользования и использования лесной продукции в качестве подходящего примера для поставок лесоматериалов в министерства и агентства, в независимые правительственные учреждения, специальные правовые организации и т. д. внесением поправок в законы: «Основы политики поощрения приобретения экологически чистых товаров», «О поощрении поставок экологически чистых товаров и услуг для государственных нужд и других организации» - Закон №100 от 2000 г.

Данное руководство составлено с целью обратить внимание поставщиков лесоматериалов и лесной продукции на проверку легальности и устойчивости лесопользования при их поставках в Японию.

2. Толковый словарь, в котором даны определения терминов данного руководства.

- (1) Легальность - поставляемая древесина должна быть заготовлена легальным путем в соответствии с процедурами, установленными законодательством страны, ее регионов, лесозаготовителей.
- (2) Устойчивость лесопользования – поставляемая древесина должна быть заготовлена с учетом устойчивого (продолжительного, без нанесения ущерба природе) лесопользования.

- (3) Система сертификации, когда независимая третья сторона оценивает и сертифицирует уровень лесопользования в соответствии со стандартами, принятыми этой независимой сертифицирующей организацией.
- (4) «CoC» (Chain of Custody, Система сертификации цепи поставщиков лесоматериалов): система, в соответствии с которой представители третьей независимой стороны сертифицируют компанию в зависимости от того, в каких местах был заготовлен лес и произведена лесопродукция: в сертифицированных или не сертифицированных.
- (5) Система управления разделением продукции: способ выяснения легальности и нелегальности лесопродукции.

3. Методы проверки.

Приведены примеры методов проверки легальности и устойчивости пользования лесом и лесопродукцией.

- (1) Метод, используя систему сертификации и «CoC» (Chain of Custody)

① Описание.

Данный метод применяет систему сертификации и «CoC», когда специалисты третьей стороны сертифицируют устойчивость лесопользования лесом по системе управления при раздельном производстве различной лесопродукции. Потребители могут их выбрать и использовать выборочно (Схема № 1).

② Примечания.

Легальность происхождения леса и устойчивость лесопользования должны быть подтверждены сертификационной печатью на документах на лес и лесопродукцию, на платежных, транспортных, накладных и других документах в соответствии с принятой системой контроля «CoC».

- (2) Метод проверки компаний, уполномоченных российской ассоциацией.

① Описание.

Ассоциации лесозаготовителей, лесэкспортеров или лесопромышленных предприятий предлагают свой кодекс поведения и проверки при поставках леса и лесопродукции. Согласно этим нормам поведения, схема гарантий Ассоциации по компетентной поставке проверяемого леса и лесоматериалов должна содержать, например, схему налогообложения и гарантирования исполнения в системе управления раздельным производством лесопродукции, регистрации поставок леса и лесоматериалов в пунктах поставок леса и лесопродукции с публично предписанными и объявленными другими положениями системы учета и контроля.

Более конкретно: Ассоциация экспортеров выдает подтверждение импортирующей компании, подтверждающей легальность и устойчивость лесопользования экспортной компании и то, что она находится в системе управления раздельным производством ле-

сопродукции. Подтверждения, с целью обеспечения единства цепи поставок, выдаются на постоянной основе и обоюдно на каждом этапе поставки (Схема № 2).

② Примечания.

а. Общие примечания.

При проверке легальности и устойчивости лесопользования на каждом их этапе указанное количество леса и лесоматериалов, представленное к проверке, должно сопровождаться описанием в дополнение к основной информации в списке.

б. Примечания на этапе сбора.

На этапе сбора, в дополнение к основной информации об объектах из общих примечаний (см. выше), должны быть указаны места заготовки древесины, документы, подтверждающие легальность и устойчивость лесопользования.

i) Относительно легальности, в подтверждении должно быть написано на свидетельстве, что древесина была заготовлена легальным путем в соответствии с процедурой, установленной законодательством страны и региона заготовки, лесозаготовителей.

ii) Относительно устойчивости лесопользования, в подтверждении должно быть написано на свидетельстве, что древесина была заготовлена с учетом устойчивости лесопользования.

с. Информация на этапе обработки и распределения.

На этапе обработки и распространения, в дополнение к основной информации об объектах из общих примечаний (см. выше), должно быть указано, что продукция была заготовлена легальным путем и с учетом рационального лесопользования или произведена из древесины, прошедшей проверку.

д. Этап доставки.

На этапе доставки (поставки) по требованию покупателя, в дополнение к основной информации об объектах по общим примечаниям (см. выше), должно быть указано подтверждение легальности и устойчивости поставляемого леса и лесопродукции.

е. Примечания к другим пунктам:

i) В подтверждении Ассоциации должно быть указано описание необходимых объектов (инстанций) регистрации, но оно может быть заменено на заявление о предоставлении данных с нужным описанием этих объектов регистрации.

ii) Часть описания объектов (инстанций) в подтверждении может быть опущена, если прилагаются копии сопроводительных документов, таких, как в заявке на поставку и с тем же содержанием.

(3) Метод проверки легальности заготавливаемой древесины, способом, разработанным самой компанией.

① Описание.

Крупные компании, которые не применяют метод 1 и 2, подтверждают легальность и устойчивость лесопользования своими разработанными методами, с учетом процесса учета и контроля от заготовки и доставки на свой нижний склад.

② Примечания.

Относительно легальности и устойчивости лесопользования, разработанный метод должен обеспечивать тот же уровень надежности, что и при методе проверки компанией, уполномоченной Ассоциацией лесозаготовителей, лесничеств и лесопромышленности.

4. Сохранение подтверждения.

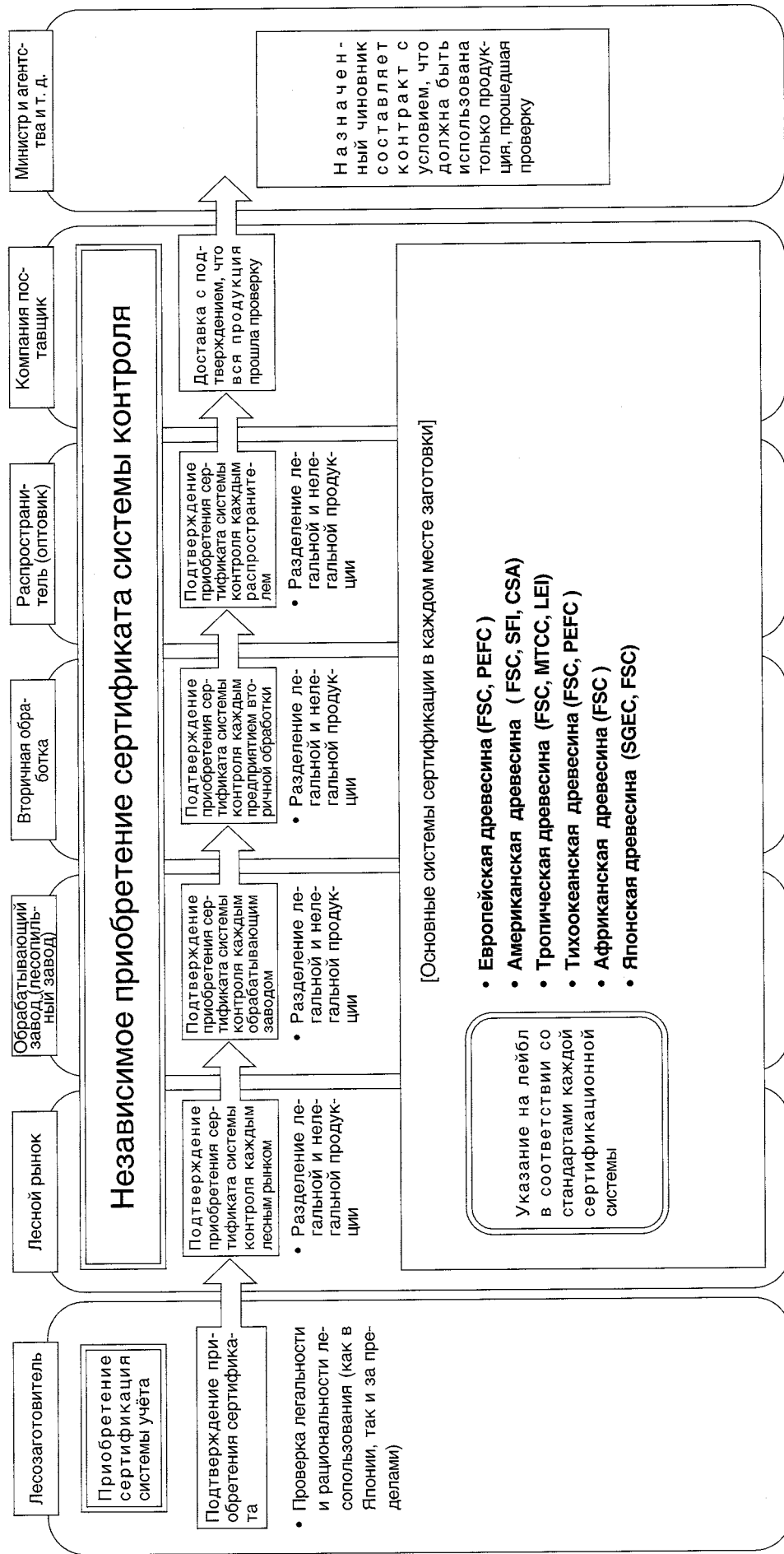
Компания должна хранить выданное ей подтверждение в течение определенного срока и при необходимости представить основные документы.

5. Оценка и рассмотрение.

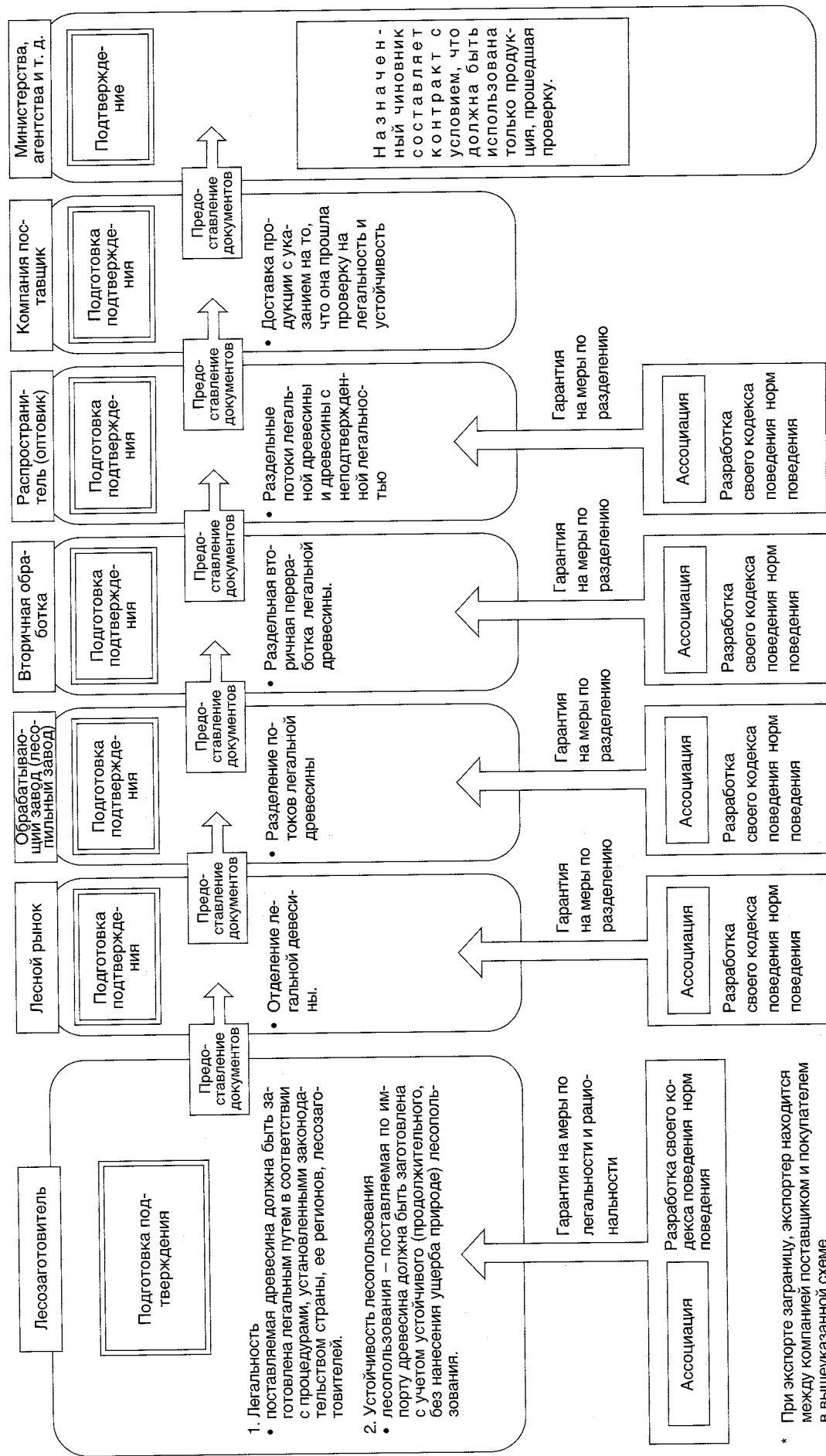
Данное руководство будет оценено и рассмотрено на мультиорганизационном собрании, в составе которого будут присутствовать члены Ассоциации лесозаготовителей, лесозэкспортеров или лесопромышленников, представители академического и экологического обществ с экспертизой о принудительной ситуации среди лиц и компаний, связанных с лесопользованием, в соответствии с государственными нормами, базирующимися на «Основной политике поощрения приобретения экологических товаров», и впоследствии могут быть добавлены необходимые поправки.

Схема №1.

Метод проверки с помощью системы учёта и системы контроля



Метод проверки компаний, уполномоченной ассоциацией.

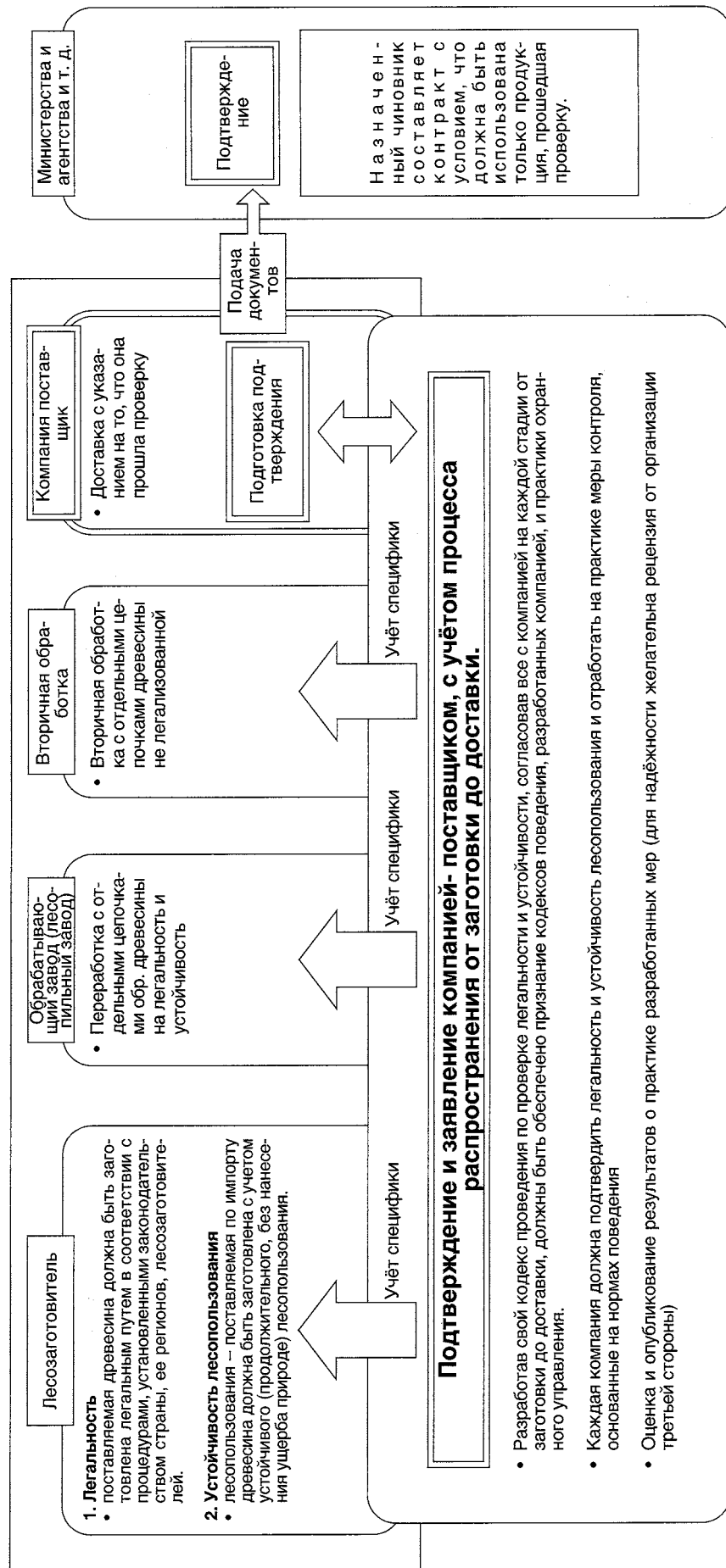


* При экспорте за границу, экспортер находится между компанией поставщиком и покупателем в вышеуказанной схеме

Схема №3

Метод проверки способом, разработанным самой компанией

(Многие авторские методы компаний уже оценены, а эта схема дана как пример)



* При экспорте за границу, экспортер находится между компанией поставщиком и покупателем в вышеуказанной схеме